



ARENDA
KOMMUNE

Forslag til planprogram

Revisjon av
kommuneplanens samfunnsdel 2019-2029
Arendal kommune

FNs BÆREKRAFTSMÅL 



Arendal, 28. februar 2019

1. Innhold

2.	INNLEDNING	3
2.1.	Kommuneplanens samfunnsdel og arealdel	3
2.2.	Krav om planprogram	4
3.	FNs BÆREKRAFTSMÅL OG SAMSKAPING	5
3.1.	FNs bærekraftsmål	5
3.2.	Samskaping i Arendal.....	5
4.	FORVENTNINGER OG FØRINGER	7
4.1.	Nasjonale forventninger og føringer	7
4.1.	Regionplan Agder 2030.....	7
4.1.	Kommunale planer og strategier	8
5.	UTVIKLINGSTREKK	9
5.1.	Befolkningsutvikling	9
5.2.	Levekår og folkehelse.....	9
5.3.	Ett Agder / økt sentralisering men også nye muligheter.....	9
5.4.	Klima og miljø	10
5.5.	Næringsattraktivitet.....	10
5.6.	Bostedsattraktivitet:	10
5.7.	Demokrati / deltagelse	11
6.	Visjon og verdier	11
7.	Satsingsområder / bærekraftsmål	11
7.1.	Prioriterte bærekraftsmål og utvalgte delmål.....	12
7.2.	Videre arbeid med bærekraftsmålene	15
8.	Prosess og medvirkning	16
8.1.	Fremdriftsplan.....	16
8.2.	Organisering av planarbeidet	16
8.3.	Medvirkning	16
9.	VEDLEGG	17
9.1.	Befolkningsstatistikk	17
9.2.	VEDLEGG: FNs bærekraftsmål.....	19
9.3.	VEDLEGG: Vesentlighetsvurering.....	19

2. INNLEDNING

Arendal bystyre har gjennom Planstrategien vedtatt at hele kommuneplanen skal revideres. (Bystyrevedtak desember 2016.)

Arendal Bystyre vedtok i møte 6. september 2018 følgende om planrevisjonen:

«Arendal bystyre vedtar oppstart av planarbeid med revisjon av kommuneplanens samfunnsdel 2018-2028 i henhold til plan - og bygningslovens § 11-12. Arendal bystyre vedtar å utarbeide et forslag til planprogram, som skal vedtas i Kommuneplanutvalget i august 2018 og legges ut til offentlig ettersyn, i samsvar med plan - og bygningslovens § 11-13. I planprogrammet skal det framgå utfordringer, mål/ føringer, strategier, planinnhold og prosess.

Føringer for prosessen:

1. FN's bærekraftsmål skal legges til grunn for kommuneplanens samfunnsdel
2. Som en innledende del av revisjonsarbeidet skal det utarbeides en sivilsamfunnsstrategi som foreslår prinsipper for samskaping med sivilsamfunnet. Samarbeidsrådet i Med Hjerter For Arendal inviteres inn i dette arbeidet.
3. Bystyrets fagkomiteer skal være sentrale i revisjonsprosessen. Varaordfører sammen med de 3 komitelederne oppnevnes som styringsgruppe for arbeidet. For å sikre god samskaping oppfordres samarbeidsrådet i Med Hjerter For Arendal til å oppnevne 4 representanter som også inngår i styringsgruppen, samt 2 representanter fra opposisjonen velges inn i styringsgruppen.
4. Varaordfører oppnevnes som styringsgruppens leder. «

2.1. Kommuneplanens samfunnsdel og arealdel

Kommuneplanen er kommunens overordnede styringsdokument, og består av en samfunnsdel og en arealdel. Samfunnsdelen skal ta stilling til kommunesamfunnets langsiktige utfordringer og overordnede målsettinger for samfunnsutviklingen (mål og strategier), samt gi føringer for arbeidet innenfor de forskjellige kommunalområdene, jf. plan- og bygningslovens (heretter PBL) § 11-2.

Kommuneplanens samfunnsdel skal være et retningsgivende og tydelig styringsverktøy for kommunens politiske og administrative ledelse og kommunens samarbeidspartnere om utvikling av kommunen. Samfunnsdelen skal omhandle kommunens hovedutfordringer i lys av samfunnsutviklingen nasjonalt og regionalt, og ha en tydelig visjon og omhandler de viktigste satsingene for å nå visjonen.

Arealdelen skal vise sammenhengen mellom fremtidig samfunnsutvikling og arealbruk, samt hvilke viktige hensyn som skal ivaretas ved disponering av arealene.

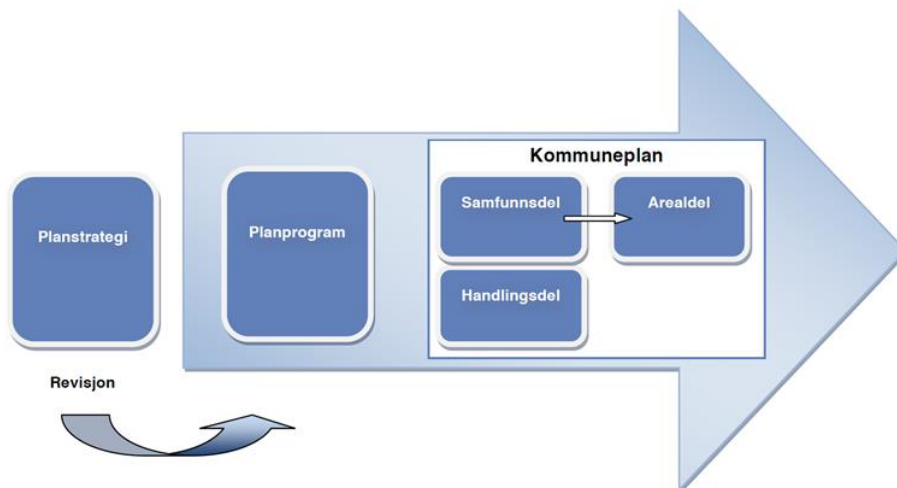
Arendal har valgt å revidere de to delene av kommuneplanen i to adskilte prosesser, hvor Arealdelen ble tatt først, og samfunnsdelen deretter. For arbeidet med samfunnsdelen betyr det at kommuneplanens arealdel er et styrende dokument i forhold til valg av mål og strategier.

2.2. Krav om planprogram

Revisjon av kommuneplanens samfunnsdel er omfattet av plan - og bygningslovens (PBL) krav om planprogram 8Jfr.PBL § 4 -1).

Et planprogram er et verktøy for tidlig medvirkning. Det skal fortelle om formålet med planarbeidet, avklare viktige problemstillinger, avklare evt. utredningsbehov og angi hvordan planleggingen skal gjennomføres.

Planprogrammet gir alle interesserte muligheten til å komme med innspill og synspunkter tidlig i planprosessen.



3. FNs BÆREKRAFTSMÅL OG SAMSKAPING

3.1. FNs bærekraftsmål

FNs bærekraftsmål er verdens felles arbeidsplan for å utrydde fattigdom, bekjempe ulikhet og stoppe klimaendringene innen 2030. FNs bærekraftsmål forplikter de 193 medlemslandene, inkludert Norge, og er derfor et naturlig utgangspunkt for nasjonale og regionale mål for bærekraft.

Disse målene skal legge premisser for arbeidet med kommuneplanen, og i planarbeidet skal det framkomme hvordan Arendal kommune bidrar til å nå målene.



Ved å bygge opp planen etter disse målene vil det være lettere å koble barn og unge på planarbeidet ved at det foreligger ferdig undervisningsopplegg for skolene for utfordringene knyttet til disse målområdene.

Også næringslivet forholder seg i økende grad til FNs bærekraftsmål i sine visjoner og forretningsplaner. En kommuneplan med det samme utgangspunktet vil gi gode muligheter for samskaping med Arendals mange bedrifter og virksomheter.

En annen fordel ved å bygge opp planen etter disse målområdene er at de vil være gjenkjennbare over tid, og planen vil være relevant opp mot regionale, nasjonale og internasjonale problemstillinger.

3.2. Samskaping i Arendal

Arendal kommune ønsker å bruke prinsippene for «samskaping» for å best mulig forankre prosessen og målene i befolkningen.

Kommunen har gjennom flere år jobbet for å involvere næringsliv, lag, foreninger og innbyggere i utformingen av lokalsamfunnet og kommunen.

I 2006 tok Arendal kommune initiativ til Samfunnsbyggingsprosjektet. Prosjektet kom i stand etter en erkjennelse av at samfunnsutvikling er en umulig oppgave for en kommune alene, og at alle gode krefter var nødvendige for å trekke i riktig retning. Prosjektet maktet imidlertid ikke å inkludere hele bredden av aktører som var nødvendig i et regionalt utviklingsarbeid, noe som resulterte i manglende forankring og legitimitet. Likevel var prosjektet starten på

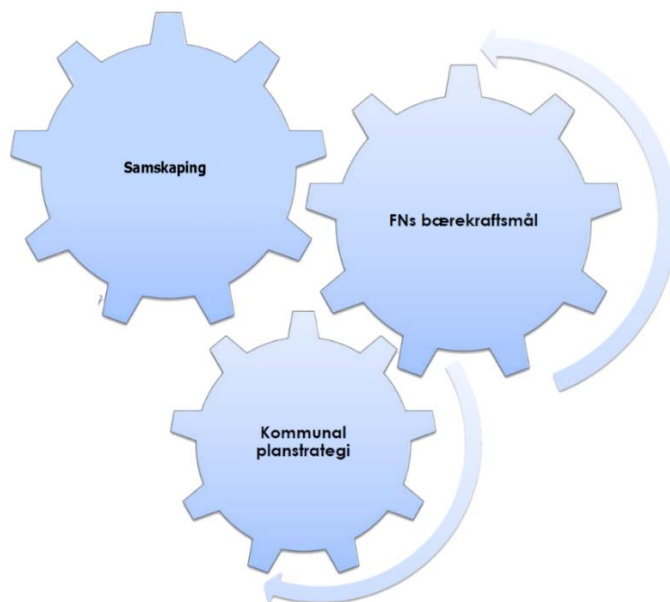
flere satsinger som senere ble realisert, herunder for eksempel Sørlandet kunnskapshavn og Arendal internasjonale skole.

I 2011 vedtok politikerne i kommuneplanens samfunnsdel en visjon om «aktive og engasjerte innbyggere som legger en innsats i å være med å utforme sin kommune, og som inviteres til slik deltakelse gjennom stor åpenhet fra kommunens politiske ledelse og administrasjon.»

I 2012 ble «Med hjerte for Arendal» etablert som en plattform for samarbeid med sivilsamfunnet. Kommunen, KS i Agder, Røde Kors, Frelsesarmeen, Kirkens bymisjon, Nasjonalforeningen for folkehelse og Blå kors inngikk en intensjonsavtale basert på en omfattende felles prosess om utfordringer og muligheter. Prosjektet ble også omtalt i Stortingsmeldingen Morgendagens helse. Gjennom tålmodig arbeid og tillitsbygging er man i dag i stand til raskt å mobilisere nettverk rundt konkrete aktiviteter og prosjekter, ofte med ekstern finansiering. Hver aktør bidrar med sin spesifikke kompetanse og ressurser der det er naturlig.

I 2016 vedtok Arendal bystyre å videreføre samarbeidet på bakgrunn av resultater og anbefalinger fra følge- og aksjonsforskning. Det ble vedtatt at det skulle utarbeides en strategi for samhandling med frivilligheten og sivilsamfunnet.

I september 2018 vedtok Arendal Bystyre «Samskaping i Arendal. Sivilsamfunnsstrategi».



«Samskaping i Arendal» skal bidra til å skape en «bry-deg-kultur», hvor alle utfordres til å bidra til gode nærmiljø og et varmere samfunn. Selv om det ikke finnes et fasitsvar på hvordan samskaping kan eller skal skje ønsker Arendal bystyre med dette å bidra til et felles utgangspunkt for samskaping i Arendal.

«Samskaping i Arendal» er blitt til i samarbeid mellom representanter for Med hjerte for Arendal. Gjennom arbeidet med dokumentet har det vært arrangert studietur til Aarhus, et åpent folkemøte og en rekke aktiviteter i regi av Med hjerte for Arendal og Arendal kommune. Hensikten med disse aktivitetene har vært å prøve ut forskjellige metoder for samskaping og å øke kommunens kompetanse på feltet. Erfaringene som er gjort har vært utgangspunkt for tips og råd som gis i strategidokumentet.

Lenke til [Samskaping i Arendal](#), Sivilsamfunnsstrategi Arendal kommune

4. FORVENTNINGER OG FØRINGER

4.1. Nasjonale forventninger og føringer

Hvert fjerde år utarbeider regjeringen nasjonale forventninger til regional og kommunal planlegging. De nasjonale forventningene skal legges til grunn for kommunenes planarbeid. Nye nasjonale forventninger til regional- og kommunal planlegging ble vedtatt 12. juni 2015.

Nasjonale forventninger til gode og effektive planprosesser:

- Kommunene baserer planforslag og beslutninger på et godt og oppdatert kunnskapsgrunnlag, og ivaretar nasjonale og viktige regionale interesser. Kommunene sikrer samtidig tidlig medvirkning og involvering av allmennheten, berørte myndigheter, parter og interesseorganisasjoner.
- Kommunene tar hensyn til klimaendringer og risiko og sårbarhet i sin samfunns- og arealplanlegging og byggesaksbehandling. Kommunene sikrer at det utarbeides risiko- og sårbarhetsanalyser for utbyggingsplaner, som gir et godt kunnskapsgrunnlag for å forebygge og redusere aktuelle risiko- og sårbarhetsforhold. Det tas særlig hensyn til natur farer og eksisterende og fremtidige klimaendringer.
- Kommunene samarbeider om planlegging for verdiskaping, bærekraftig næringsutvikling og innovasjon med næringslivet og regionale og lokale aktører.

Nedenfor er det en oversikt over andre relevante føringer for kommuneplanarbeidet (listen er ikke uttømmende):

- Plan- og bygningsloven
- Folkehelseloven
- Diskriminerings- og tilgjengelighetsloven
- Statlige planretningslinjer (SPR) for samordnet bolig-, areal- og transportplanlegging
- Rikspolitiske retningslinjer for universell utforming
- Rikspolitiske retningslinjer (RPR) for å styrke barn og unges interesser i planleggingen
- Lov om introduksjonsordning og norskopplæring for nyankomne innvandrere
- Nasjonal jordvernstrategi
- Statlige planretningslinjer for klimatilpasning
- Vannforskriften

4.1. Regionplan Agder 2030

Regionplan Agder 2030 er et overordnet strategisk styringsdokument for hele Agder. Den beskriver de viktigste utfordringer og muligheter for landsdelen, et ønsket fremtidsbilde for 2030, og hva som skal til for å nå konkrete mål. Planen er grunnlaget for politikktutforming i Agder. Den er retningsgivende for prioritering, samordnet innsats og virkemiddelbruk fra ulike offentlige aktører.

Forslaget til ny regionplan 2030 er nå ute på høring.

Regionplan Agder 2030s hovedmål er å utvikle Agder til en miljømessig, sosialt og økonomisk bærekraftig region i 2030 – et attraktivt lavutslippssamfunn med gode levekår.

Dette innebærer å

- bruke hele Agder og sørge for at utviklingen kommer alle deler av Agder til gode,
- samarbeide om å realisere FNs bærekraftsmål på regionalt og lokalt nivå,

- jobbe kunnskapsbasert og målrettet, for å forbedre levekårene gjennom en langsiktig og helhetlig levekårssatsing. Å følge opp tiltak i Veikart for bedre levekår vil være en viktig del av dette arbeidet,
- redusere klimagassutslipp fra ikke kvotepliktig sektor på Agder med 40 prosent innen 2030, sammenlignet med 2005, i tråd med forpliktelsene i Parisavtalen. Klimaveikart Agder, veikartene fra industri og landbruk og en rekke andre sektorer vil være sentrale verktøy for å få dette til.
- Å jobbe for å realisere målene i Electric Region Agder vil også være et viktig bidrag på veien til et lavutslippssamfunn.

Regionplan Agder 2030 har fem tema som skal være hovedsatsingsområder frem mot 2030:

- Attraktive og livskraftige byer, tettsteder og distrikter
- Verdiskaping og bærekraft
- Utdanning: Verdiskapning bygd på kunnskap.
- Transport og kommunikasjon
- Kultur

Se høringsutkastet: [Høringsutkast Regionplan Agder 2030](#)

4.1. Kommunale planer og strategier

- Den gjeldende kommuneplanens samfunnsdel
- Kommuneplanens arealdel, revidert 2018 / 2019
- Kommunal planstrategi
- Handlingsprogram
- Kommunedelplaner/Temaplaner

Disse planene finnes tilgjengelig på [kommunens hjemmeside](#).

Gjeldende kommuneplan fra 2011 har 9 hovedmålsetninger / utviklingsstrategier og fem gjennomgående tema – levekår, likestilling, miljøhensyn, universell utforming og arealkonsekvenser - med tilhørende delmål som bygger opp omkring visjonen: Varm, stolt og utadvendt.

5. UTVIKLINGSTREKK

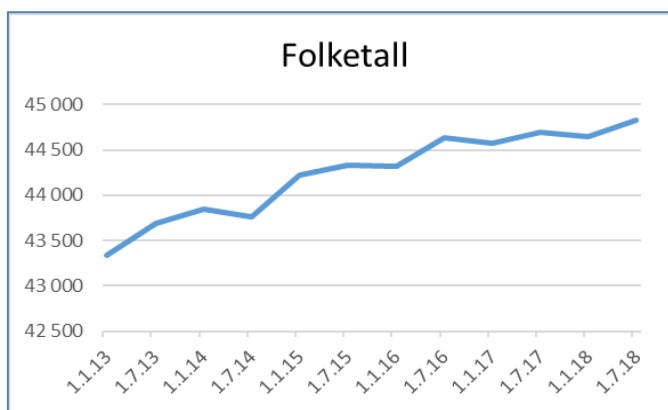
5.1. Befolkningsutvikling

Alle utviklede land opplever en stagnering i befolkningsveksten, og til dels nedgang i folketallet. Samtidig skjer det aldersmessig forskyvning. Antallet eldre øker mens antallet yngre synker.

Arendal er i likhet med store deler av landet i den samme situasjonen. Etter år 2014 har det i praksis vært tilnærmet nullvekst hvis innvandringen holdes utenfor.

Dersom en holder arbeidsinnvandrere og flyktninger / asylsøkere utenfor er det et klart mønster i flyttestrømmene.

Ungdom og unge voksne opp til 34 år, flytter ut, mens i aldersgruppene over er det flere som flytter inn enn ut. Det gjelder også for barnefamilier hvor det i perioden 2010 – 2017 har flyttet flere inn enn ut av kommunen.



For å motvirke trenden med utflytting av ungdom og unge voksne bør det utvikles et bredere tilbud om høyere utdanning i kommunen/regionen, for eksempel knyttet til landsdelens satsning på blå vekst.

Se mer om endringer i folketall i vedlegg.

Bærekraftsmålene 4, 8 og 11 med tilhørende satsingsområder er relevante for å ta tak i disse utfordringene.

5.2. Levekår og folkehelse

Arendal har i likhet med resten av Agder levekårsutfordringer. Dette fører til at en del mennesker dessverre faller utenfor arbeidsmarkedet og ofte også utenfor et aktivt sosialt liv.

Andelen innbyggere med høyere utdanning er i Arendal er 7-10 % lavere enn i landet som helhet og nabokommuner som Grimstad og Kristiansand. Læringsresultatene i grunnskolen henger på landsbasis tydelig sammen med foreldrenes utdanningsnivå, jo høyere utdanning foreldrene har, jo bedre gjør barna det på skolen.

Når resultatene i Arendal ikke ligger betydelig under resultatene for landet, Kristiansand eller Grimstad så tyder det på at Arendal har gode skoler og barnehager som gir et positivt bidrag til læringsresultatet. Det er viktig å fortsatt fokusere på skoler og barnehager, selv om antallet barn er forventet å gå ned i årene foran oss.

Bærekraftsmålene 3, 4, 8 og 10 og tilhørende satsingsområder må brukes aktivt for å ta tak i disse utfordringene.

5.3. Ett Agder / økt sentralisering men også nye muligheter

Regionreformen med opprettelse av ett Agder-fylke, med Kristiansand som fylkeshovedstad trer i kraft 1. januar 2020. Dette kan medføre at offentlige og private arbeidsplasser i økende grad vil sentraliseres i Kristiansand. Sannsynligvis vil presset på sykehuset i Arendal og Universitetet i Grimstad også øke ved økende sentralisering.

Samtidig er det grunn til å forvente at et nytt og større Agderfylke gir større tyngde nasjonalt, og at fylkeskommunen vil fungere som en pådriver for samarbeid om vekst i hele Agder såfremt vi som kommuner gjør vårt.

5.4. Klima og miljø

Arendal kommune er blant de fremste i arbeidet med klima og miljøspørsmål. Klimaarbeidet her er godt systematisert og institusjonalisert. I klima- og energiplanen som revideres i 2018, er Parisavtalen og FNs bærekraftsmål grunnlaget for klimatilak for hele Arendalssamfunnet. Utfordringer, mål og strategier er lagt inn i den nye klima- og energiplanen.

Faren for klimarelaterte skader i dag og i fremtiden vil bli et hovedfokus for kommunedelplan samfunnssikkerhet og beredskap.

Bærekraftmål 11, 13 og 14 er sentrale under dette punktet.

5.5. Næringsattraktivitet

På Sørlandet er det bare Arendal og Kristiansand som har overskudd på arbeidsplasser, noe som betyr at flere pendler inn til arbeid i disse byene enn ut.

For alle praktiske formål er det riktig å se Arendal, Grimstad og Froland som et sammenhengende arbeidsmarked. Mens resten av Østre Agder kommunene har hatt en reduksjon i antall arbeidsplasser så har utviklingen i Arendalsregionen vært ganske stabil.

Arendalsregionen har en del større globalt og nasjonalt orienterte bedrifter, samt et økende forskningsmiljø som tilbyr spennende arbeidsplasser for høyt kvalifisert arbeidskraft. Disse virksomhetene er også i liten grad påvirket av sentraliseringstrykket som ligger i opprettelsen av ett Agder-fylke.

Aktiviteten ved UiA (Universitetet i Agder) i Grimstad er viktig også for Arendal. De nye satsingene i Grimstad er interessante både som nye spennende arbeidsplasser, og som nye muligheter for gründerbedrifter og knoppskyting fra eksisterende virksomheter.

En forskyving i retning av flere eldre er ikke bare en fremtidig utfordring for helse- og omsorgssektoren. Unge eldre er også en markedsmulighet for eksisterende næringsliv og gründerbedrifter innen e-teknologi og andre virksomheter / opplevelsesleverandører.

De prinsippene som blir vedtatt politisk i kommuneplanens arealdel blir også førende for arbeidet videre med næringsattraktivitet som del av kommuneplanens samfunnsdel.

Bærekraftmålene 4, 8 og 11 er de viktigste her, og oppfølging av strategiene som presenteres i Næringspolitisk handlingsplan må prioriteres i planperioden.

5.6. Bostedsattraktivitet:

Arendal har hatt en økning på i gjennomsnitt 200-250 nye boliger i året etter år 2012. Boligmassen i Arendal har endret seg fra 75 % eneboliger i år 2008 til 67 % i 2018. Endringen skyldes en vridning mot blokkleiligheter, rekkehus og lignende boliger.

Ettersom boligveksten er markedsstyrt må en regne med at utviklingen i retning av flere blokkleiligheter er en trend som følger av aldrende befolkning.

Utfordringen for Arendal er om vi bygger de rette boligene for barnefamiliene, og hvordan gjøre den eksisterende bygningsmassen attraktiv for de unge.

En rapport fra Telemarksforskning (2016) viser at Arendal og Østre Agder har hatt en høyere netto-tilflytting på 2000-tallet enn det en skulle forvente ut fra utviklingen i antall arbeidsplasser. Det er et tegn på at regionen har høy bostedsattraktivitet.

En høy bostedsattraktivitet kan skyldes både relativt lave boligpriser, godt klima og andre faktorer som boligkjøperne ser på som viktige.

Lave bokostnader og høy bostedsattraktivitet kan være et stort fortrinn for vår region, men også en utfordring i forhold til alderssammensetning og tjenesteproduksjon. I kommuneplanarbeidet må konsekvensene for offentlig tjenesteproduksjon vurderes opp mot den positive ressursen en stadig friskere andel unge pensjonister utgjør.

Kommuneplanens arealdel er et viktig styringsdokument for satsingen innenfor bostedsattraktivitet.

Det viktigste bærekraftmålet under bostedsattraktivitet er bærekraftmål 11.

5.7. Demokrati / deltagelse

Arendal har som de fleste andre bykommuner lavere valgdeltagelse enn distriktskommunene. Valgdeltagelse er imidlertid bare en av mange typer involvering i lokalsamfunnet.

Frivillighet er en annen type involvering. Her har Arendal alltid stått sterkt, og slik er det fortsatt. Mens frivilligheten tidligere gjerne var livslagt medlemskap og aktivitet i en idrettsklubb, for et korps eller en menighet, er den «nye frivilligheten» annerledes med vanligvis et engasjement i en sak i noen år, så for en annen sak eller aktivitet.

Utfordringen for Arendal og andre kommuner er hvordan engasjere de som ikke deltar i de demokratiske prosessene. Dette kan skje gjennom videreutviklingen av sivilsamfunnsnettverket «Med hjerte for Arendal», frivilligsentralene og legge til rette for frivilligheten knyttet til idrett, kultur og andre samfunnsaktiviteter.

Bærekraftmålene 16 og 17 er viktige for demokrati og deltagelse.

6. Visjon og verdier

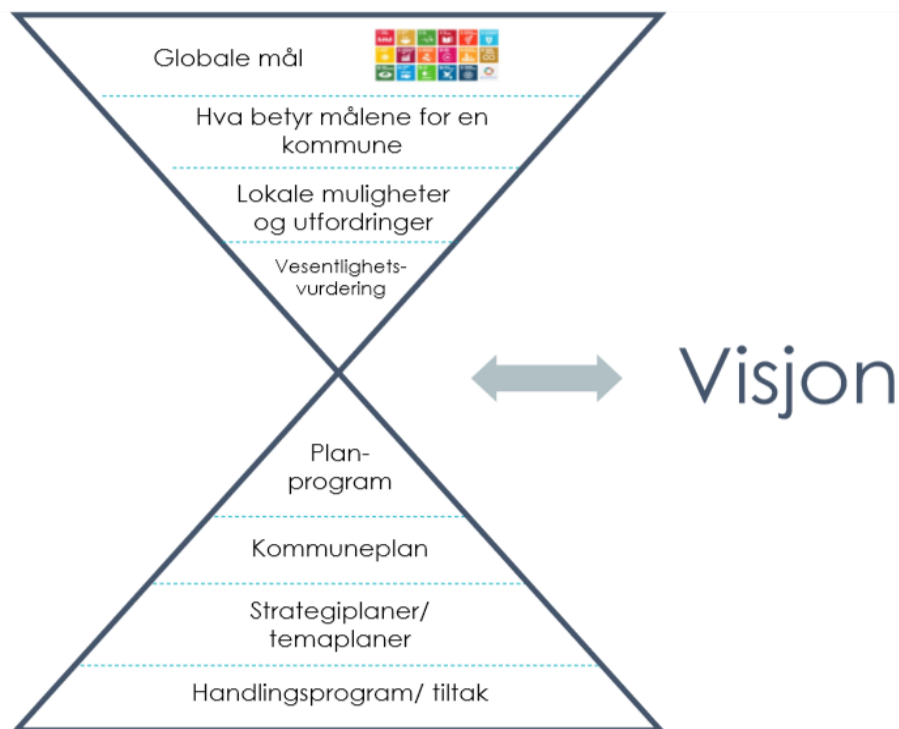
Forslag til en revisjon av kommuneplanens visjon og verdier skal tas opp i forslaget til ny kommuneplan (samfunnsdelen).

7. Satsingsområder / bærekraftsmål

Satsingsområdene i kommuneplanen skal gå fram av de prioriterte bærekraftsmålene.

Arendal kommune har gjennomført en **vesentlighetsvurdering** av FNs bærekraftsmål som en del av arbeidet med planprogrammet. Figuren nedenfor viser gangen i arbeidet.

De prioriterte målene ble valgt ut fra en vurdering av hva de enkelte målene og delmålene betyr for Arendal kommune, og hvilken mulighet kommunen har for å påvirke målene.



7.1. Prioriterte bærekraftsmål og utvalgte delmål

Etter at forslaget til planprogram har vært ute på høring, har Arendal kommune valgt å prioritere 9 av disse i det videre arbeidet med kommuneplanen.

Ved første gangs behandling i kommuneplanutvalget 27 februar 2019 ble bærekraftsmål nr 5, «Likestilling» også lagt til, slik at kommunen skal fokusere på til sammen 10 av bærekraftsmålene.

Kommunen skal likevel forholde seg til alle bærekraftsmålene og ha fokus også på relevante delmål knyttet til mål vi ikke har prioritert i denne omgangen.

Innenfor de prioriterte bærekraftsmålene er det foreløpig valgt ut 40 delmål som oppleves som relevante for Arendal kommune.

Fullstendig oversikt over de 17 bærekraftsmålene og tilhørende 169 delmål ligger i vedlegg til planprogrammet.



Mål 3. Sikre og fremme god helse og livskvalitet for alle, uansett alder.

Målet er valgt fordi helse og omsorg er kommunens mest omfattende arbeidsområde / ansvar, og fordi god helse er en av de viktigste kriteriene for et godt liv for innbyggerne.

Utvalgte delmål for Arendal kommune:

- 3.4 Fremme mental helse og livskvalitet, og redusere dødsfall forårsaket av ikke-smittsomme sykdommer ved forebygging og behandling
- 3.5 Styrke forebygging og behandling av misbruk av narkotika og alkohol
- 3.6 Redusere dødsfall og skader forårsaket av trafikkulykker
- 3.8 Oppnå allmenn tilgang til grunnleggende og gode helsetjenester



Mål 4. Sikre inkluderende, rettferdig kvalitets- utdanning for alle, og fremme livslang læring

Målet er valgt fordi god utdanning er grunnlaget for å forbedre innbyggernes livskvalitet.

Utvalgte delmål for Arendal kommune:

- 4.1 Sikre at alle jenter og gutter fullfører grunnskole og videregående opplæring av høy kvalitet som kan gi dem relevant og reelt læringsutbytte
- 4.2 Sikre alle barn tilgang til god og tidlig omsorg og førskole, slik at de er forberedt på å begynne i grunnskolen
- 4.3 Sikre alle tilgang til god teknisk og yrkesfaglig opplæring og høyere utdanning, herunder universitetsutdanning
- 4.4 Oppnå en økning i antall unge og voksne med kompetanse som er relevant for sysselsetting, anstendig arbeid og entreprenørskap
- 4.5 Sikre lik tilgang til alle nivåer innenfor utdanning for sårbare personer, deriblant personer med nedsatt funksjonsevne, og barn i utsatte grupper
- 4.7 Sikre at alle elever tilegner seg kunnskap om bærekraftig utvikling og livsstil, menneskerettigheter, likestilling, fremme av fred og ikkevold, globalt borgerskap og verdsetting av kulturelt mangfold og kulturens bidrag til bærekraftig utvikling

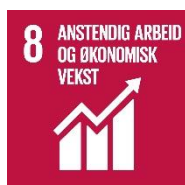


Mål 5. Likestilling mellom kjønnene

Målet er valgt fordi Arendal i likhet med resten av Agder har en likestillings-Utfordring.

Utvalgte delmål for Arendal kommune

- 5.1 Gjøre slutt på alle former for diskriminering av jenter og kvinner
- 5.2 Avskaffe alle former for vold mot alle jenter og kvinner, både i offentlig og privat sfære, herunder menneskehandel, seksuell og annen form for utnyttning
- 5.4 Erkjenne og verdsette ubetalt omsorgs- og husholdsarbeid gjennom yting av offentlige tjenester, infrastruktur og sosialpolitikk og fremme delt ansvar i familien
- 5.5 Sikre kvinner fullstendig og reell deltakelse og like muligheter til ledende stillinger på alle nivåer i beslutningsprosessene i det politiske, økonomiske og offentlige liv



Mål 8. Fremme varig, inkluderende og bærekraftig økonomisk vekst, full sysselsetting og anstendig arbeid for alle

Målet er valgt fordi økonomisk vekst og utvikling av arbeidsplasser er en forutsetning for videreutvikling av et velfungerende Arendalssamfunn.

Utvalgte delmål for Arendal kommune:

- 8.2 Øke den økonomiske produktiviteten gjennom modernisering og innovasjon
- 8.3 Fremme en utviklingsrettet politikk som støtter produktiv virksomhet, opprettelse av anstendige arbeidsplasser, entreprenørskap, kreativitet og innovasjon
- 8.4 Bedre utnyttelsen av ressurser innenfor forbruk og produksjon, og arbeide for å oppheve koblingen mellom økonomisk vekst og miljøødeleggelser

- 8.5 Full sysselsetting og anstendig arbeid for alle kvinner og menn, deriblant ungdom og personer med nedsatt funksjonsevne, og lik lønn for likt arbeid
- 8.6 Betydelig redusere andelen unge som verken er i utdanning eller arbeid
- 8.8 Beskytte arbeiderrettigheter og fremme et trygt og sikkert arbeidsmiljø for alle arbeidstakere, herunder arbeidsinnvandrere
- 8.9 Iverksette politikk for å fremme en bærekraftig turistnæring som skaper arbeidsplasser og fremmer lokal kultur og lokale produkter



Mål 10. Mindre ulikhet

Målet er valgt fordi det er en forutsetning for sosial bærekraft og innbyggernes mulighet til å leve sine egne liv og bidra selv til utvikling.

Utvalgte delmål for Arendal kommune:

- 10.1 Oppnå en gradvis og varig inntektsøkning for de fattigste 40 prosent av befolkningen
- 10.2 Myndiggjøre alle og fremme deres sosiale, økonomiske og politiske inkludering, uten hensyn til alder, kjønn, funksjonsevne, rase, etnisitet, nasjonal opprinnelse, religion eller økonomisk eller annen status
- 10.3 Sikre like muligheter og redusere forskjellsbehandling
- 10.4 Vedta politikk, særlig når det gjelder skatter og avgifter, lønn og ytelser, med sikte på å oppnå en gradvis utjevning av forskjeller



Mål 11. Gjøre byer og samfunn inkluderende, trygge, robuste og bærekraftige

Målet er valgt fordi en bærekraftig areal, bolig og transportplanlegging er viktig for å sikre allmenn tilgang til bolig / arbeid / service, transport, møteplasser og grøntområder i hele kommunen.

Utvalgte delmål for Arendal kommune:

- 11.2 Sørge for at alle har tilgang til trygg, lett tilgjengelig og bærekraftig transport til en overkommelig pris
- 11.3 Oppnå en mer inkluderende og bærekraftig by- og stedsutvikling.
- 11.4 Styrke innsatsen for å verne om og sikre Arendals kultur- og naturarv
- 11.7 Sørge for allmenn tilgang til trygge, inkluderende og lett tilgjengelige grøntområder og offentlige rom
- 11.a Støtte positive økonomiske, sosiale og miljømessige forbindelser mellom byområder og omland



Mål 13. Handle umiddelbart for å stanse klimaendringene og bekjempe konsekvensene

Målet er valgt fordi Arendal har et langvarig klimaengasjement med definerte mål om klimanøytralitet, og fordi klimaendringer er en global trussel som også vi må gjøre vår innsats for å begrense.

Utvalgte delmål for Arendal kommune:

- 13.1 Styrke evnen til å stå imot og tilpasse seg klimarelaterte farer og naturkatastrofer
- 13.2 Innarbeide tiltak mot klimaendringer i politikk, strategier og planlegging

- 13.3 Styrke enkeltpersoners og institusjoners evne til å motvirke, tilpasse seg og redusere konsekvensene av klimaendringer



Mål 14. Bevare og bruke hav og marine ressurser på en måte som fremmer bærekraftig utvikling

Målet er valgt fordi Arendal som vertskommune for den maritime Raet Nasjonalpark har et spesielt ansvar for å bidra til å ta vare på kystområdene. Tilgjengelighet til kysten og skjærgården er viktig for befolkningen, og kysten gir muligheter for næringer innenfor "blå vekst".

Utvalgte delmål for Arendal kommune:

- 14.1 Redusere alle former for havforurensning
- 14.2 Forvalte økosystemene i havet og langs kysten på en bærekraftig måte
- 14.5 Gi minst ti prosent av kyst- og havområdene juridisk vern
- 14.a Styrke vitenskapelig kunnskap, bygge opp forskningskapasitet
- 14.b Gi fiskere som driver småskala fiske tilgang til ressurser og markeder

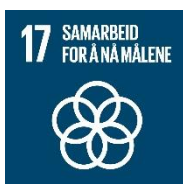


Mål 16. Fremme fredelige og inkluderende samfunn med velfungerende ansvarlige institusjoner på alle nivåer

Delmålene under mål 16 er en premisse for bærekraftsmål 17 og en inngang for å implementere bærekraftsmålene også i kommunens virksomhet.

Utvalgte delmål for Arendal kommune:

- 16.5 Arbeide for å unngå alle former for korrupsjon og bestikkelser
- 16.6 Utvikle velfungerende, ansvarlige og åpne institusjoner på alle nivåer
- 16.7 Sikre lydhøre, inkluderende, medbestemmende og representative beslutningsprosesser på alle nivåer



Mål 17. Samarbeid for å nå målene

Bærekraftsmål 17 er en forutsetning for å nå de andre bærekraftsmålene, og prinsippet om samarbeid og samskaping både internt i kommunen og med næringslivet og sivilsamfunnet må ligge som en bærebjelke for videre arbeid.

Utvalgte delmål for Arendal kommune:

- 17.14 Oppnå en samstemt politikk for bærekraftig utvikling
- 17.17 Stimulere til og fremme velfungerende partnerskap i det offentlige, mellom det offentlige og private og i det sivile samfunn, på grunnlag av partnerskapenes erfaringer og ressurser

7.2. Videre arbeid med bærekraftsmålene

På bakgrunn av de valgte målene og delmålene skal forslaget til kommuneplanens samfunnsdel avklare hvilke konkrete strategier og veivalg som skal legges til grunn for den videre samfunnsutviklingen i Arendal.

Det er en ambisjon å unngå å utarbeide deltajerte tiltak i kommuneplanens samfunnsdel. Dette for å gjøre kommuneplanen relevant over tid. Konkrete tiltak vil fremkomme gjennom temarelaterte kommunedelplaner og kommunens løpende 4.årige budsjett og handlingsplaner

8. Prosess og medvirkning

8.1. Fremdriftsplan

Faser	Aktivitet	Aktører	Tidsrom
• Oppstart av prosessen	Vedtak om oppstart Samskapingsstrategi vedtatt		Sept. 2018
• Samskapingsprosess	Gjennomgang av bærekraft- mål, vesentlighetsvurdering.	Bystyret, Styrings- gruppa. Lederlaget, MHFA, Adm.	Okt.-nov. 2018
• Forslag planprogram	Utarbeide forslag til planprogram	Adm. Kom utv. 21 nov	Nov. 2018
• Høring Planprogram	Offentlig innsyn		Des.18/jan.19
• Samskapingsprosess	Innspill til kommuneplanen	Styringsgruppa, Adm.	Jan-feb. 19
• Fastsette planprogram	Sammenstilling av høringsuttalelser / forslag	Kommuneplanutvalg 27 februar	Februar 19
• Forslag til ny kommuneplan	Utarbeide forslaget	Administrasjonen	Mars 2019
	Vedta forslag kommuneplan	Politisk	April/mai 2019
• Høring kommuneplan	Offentlig høring		Mai 2019
• Utarbeide plan	Skrive endelig plan	Administrasjon	Mai/juni 2019
• Politisk sluttbehandling		Bystyret 29 august	August 2019
• Evaluering	Fokus på samskaping		Høsten 2019

8.2. Organisering av planarbeidet

Politisk Styringsgruppe utgjøres av varaordførere og de tre komitelederne, 2 representanter for opposisjonen og fire representanter for sivilsamfunnet gjennom «Med hjerte for Arendal»

Administrativ koordineringsgruppe: Lederlaget (Rådmann og kommunalsjefer)

Ressursgruppe / arbeidsgruppe bestående av representanter fra kommunalsjefenes fagområder samfunnsutvikling, oppvekst, helse og levekår og økonomi.

8.3. Medvirkning

Medvirkningsprosessen er basert på Plan- og bygningslovens krav:
<https://lovdata.no/lov/2008-06-27-71/§5-1>

Formelle medvirkningsprosesser er kommunale politiske vedtak og høringsprosesser beskrevet i fremdriftsplanen ovenfor.

Representasjon i planprosessen.

I arbeidet med revisjon av kommuneplanens samfunnsdel er sivilsamfunnet involvert både gjennom representasjon i styringsgruppa, og deltagelse i arbeidsverksteder (workshops) i forbindelse med prioritering av de mest aktuelle bærekraftsmål.

Folkemøter i regi av kommunen.

Formelle medvirkningsprosesser rettet mot innbyggerne er folkemøter i regi av bystyrets komiteer, knyttet til å komme med innspill til arbeidet med kommuneplanens samfunnsdel før planprogrammet er formelt vedtatt. Folkemøtene er gjennomført i februar, basert på workshops etter «Verdenskaffe-modellen», og knyttet til de av bærekraftsmålene som

sorterer best under de enkelte komiteene.

«Det digitale folkemøtet»

Arendal kommune har gjennom Med hjerte for Arendal lagt opp til et «digitalt folkemøte» etter en dansk modell. Innbyggerne blir invitert gjennom sosiale medier, kommunens nettside og på de ordinære folkemøtene til å komme med innspill enten gjennom Facebook eller direkte pr mail, hvor de også kan være anonyme. Innspillene vil bli tatt med inn i arbeidet med kommuneplanens samfunnsdel.

Folkemøter i regi av «Med hjerte for Arendal»

«Med hjerte for Arendal» arrangerte 4 folkemøter i januar i forbindelse med revisjon av kommuneplanens samfunnsdel med gode innspill både til planprogrammet og det endelige forslaget til kommuneplan.

Presentasjon av prosessen

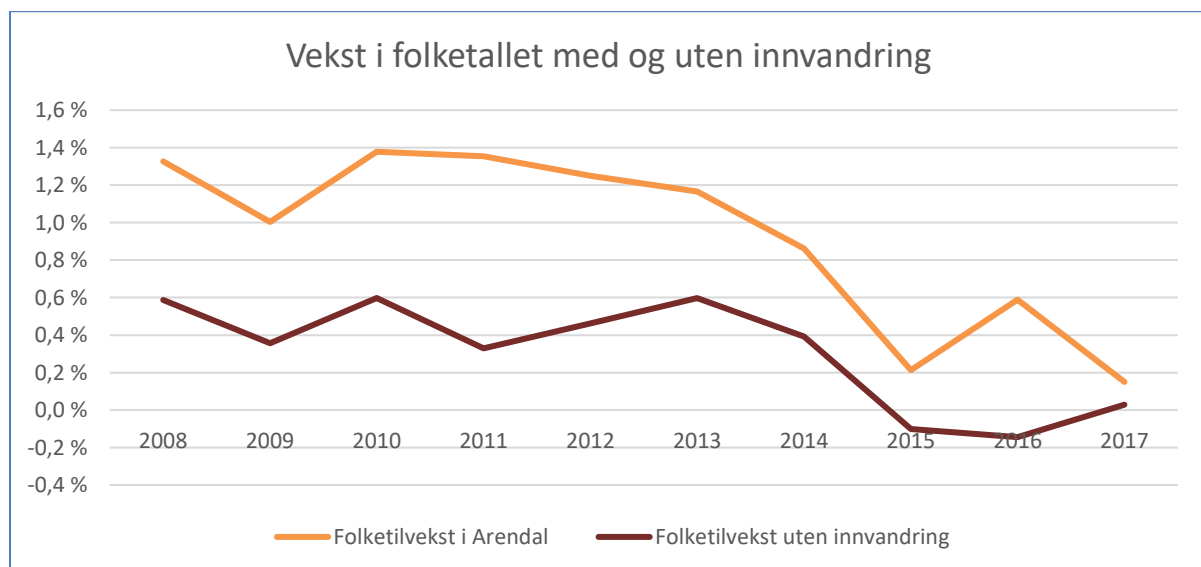
Oppdatert informasjon om arbeidet med kommuneplanens samfunnsdel ligger på nettsiden: <https://www.arendal.kommune.no/nykommuneplan>

9. VEDLEGG

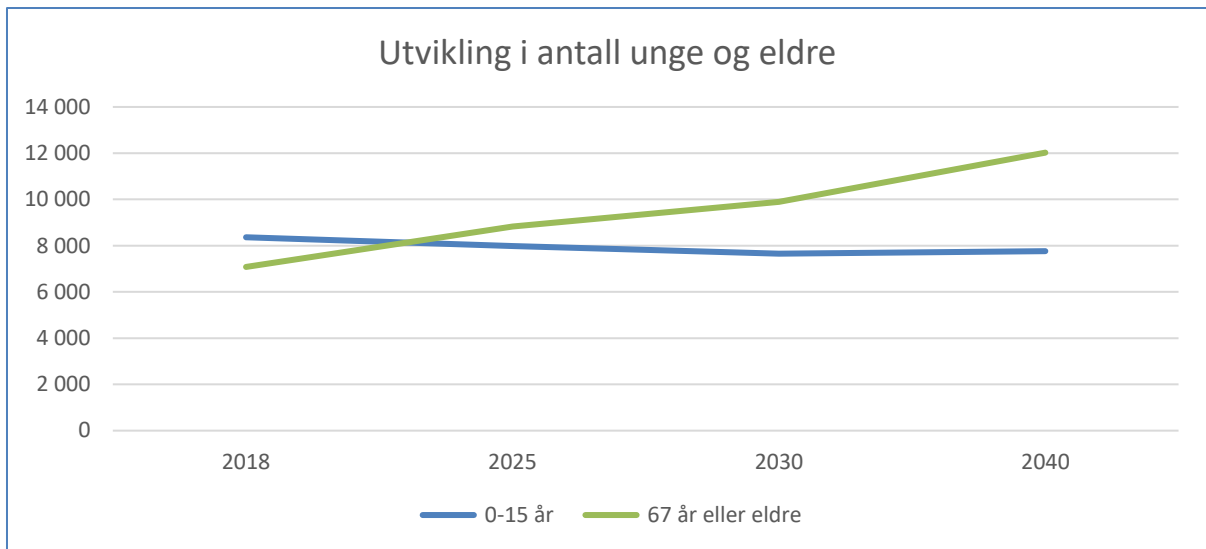
9.1. Befolkningsstatistikk

Arendal kommune har de siste 10 årene (2008-2017) hatt en gjennomsnittlig vekst i folketallet på 0,9 % i året. Veksten var høy fram til 2014, siden har veksten avtatt, se grafen nedenfor.

I årene 2015 – 2016 var veksten negativ hvis en holder innvandringen utenfor, spesielt «flyktningkrisen» som vi ser utslag av i 2016. I 2017 var det igjen en viss vekst i folketallet.

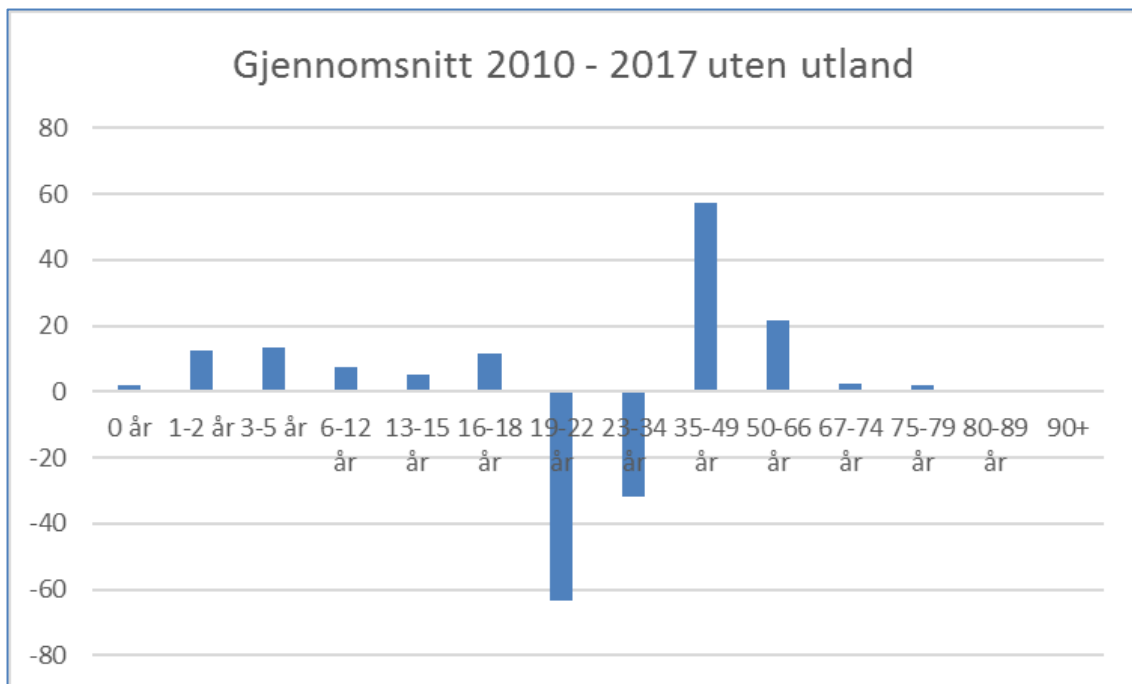


I alle utviklede land skjer det en aldersmessig forskyvning i befolkningen, så også i Arendal. Antallet eldre øker mens antallet yngre reduseres, se graf nedenfor hvor utviklingen er framskrevet til år 2040 i tråd med SSB's siste prognoser.



Ettersom befolkningsveksten i Arendal de siste årene i hovedsak skyldes tilflytting av ulike kategorier innvandrere slår disse også sterkt ut i flyttetallene.

For å få en ide om hvordan flyttemønsteret er utenom innvandrere må flytting til og fra utlandet holdes utenfor. I figuren nedenfor er det positiv tilflytting når søylene er over null, og negativ tilflytting (fracflytting) når søylene er under null.



Det er i aldersgruppen fra 19 til 50 år at de fleste flytter på seg. I alderen 19-34 år er nettoflyttingen negativ (det vil si at flere flytter ut av kommunen enn inn). I aldersgruppen over 34 år er det flere som flytter inn enn ut. Det gjelder også for barn, det vil si at flere barnefamilier har i perioden 2010 – 2017 flyttet inn enn ut av kommunen.

Tallene for de tre siste årene (2015-2017) er litt svakere når flytting til og fra utlandet holdes utenfor. For barnefamilier er det i disse tre årene om lag like mange som flytter inn og ut, mens det spesielt i

gruppa 19-22 år er mange flere som flytter ut (eller melder flytting, jfr busskorttilbudet i Kristiansand). Dette er den aldersgruppen hvor unge mennesker flytter for å få seg utdanning.

9.2. VEDLEGG: FNs bærekraftsmål

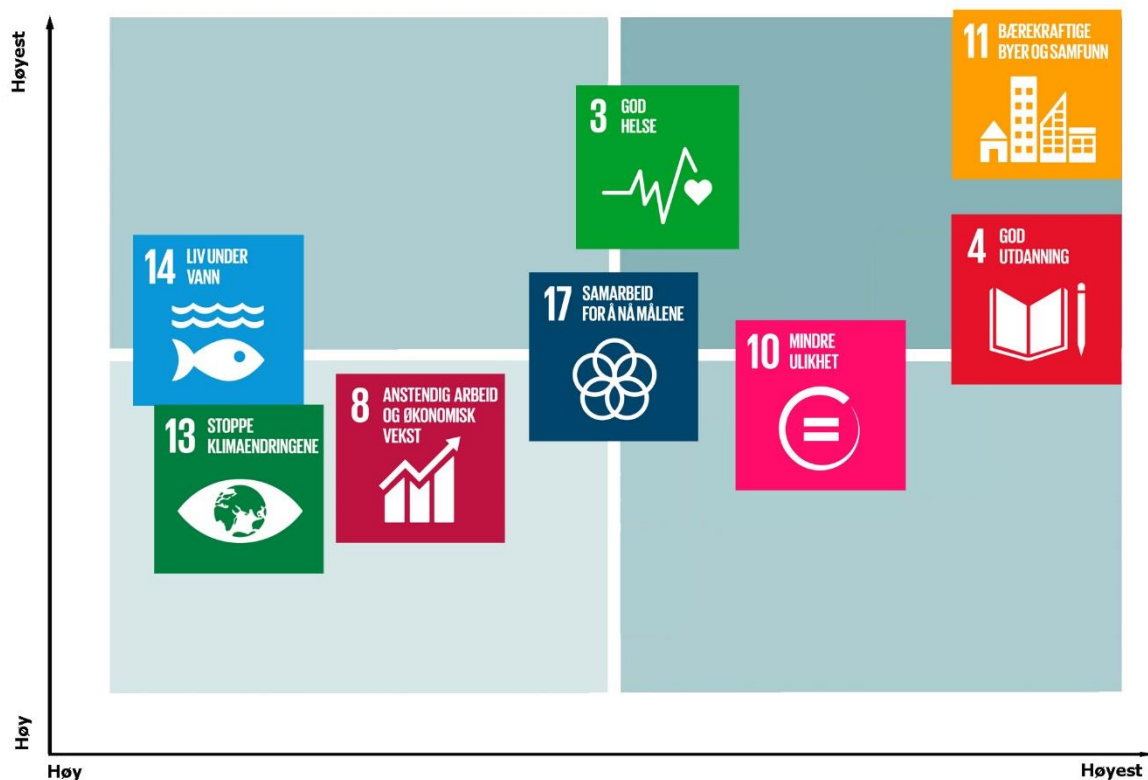
9.3. VEDLEGG: Vesentlighetsvurering

Arendal kommune gjennomførte en vesentlighetsvurering av FNs bærekraftsmål med prosessen i Nye Asker kommune som modell, og med Pure Consulting som fasilitatorer.

Vesentlighetsvureringen ble gjennomført i en workshop 29. oktober, hvor kommunens lederlag var invitert i tillegg til styringsgruppa for kommuneplanprosessen og viktige medarbeidere i Arendal kommune.

Figuren nedenfor viser de bærekraftsmålene som ble prioritert, og hvordan de er vurdert i forhold til to hovedfaktorer:

- Hvor viktig målet er for kommunen. (Vannrett)
- Hvor mye kommunen kan påvirke målet. (Loddrett)



I høringsprosessen kom også bærekraftsmål nr 16 inn som prioritert mål.